

TECHNICKÁ ZPRÁVA

SO 103 – Dopravní opatření

Obsah

1	IDENTIFIKAČNÍ ÚDAJE	3
2	ÚVOD	3
3	ŘEŠENÍ DOPRAVY BĚHEM VÝSTAVBY	4
3.1	Dopravní opatření pro průmyslovou oblast	4
3.1.1	Fáze 1	4
3.1.2	Objízdné trasy	6
3.1.3	Autobusová doprava	6
3.2	Dopravní opatření pro oblast mostu ev.č. 00325-2	6
3.2.1	Fáze 1	6
3.2.2	Objízdné trasy	6
3.2.3	Autobusová doprava	6
4	HLAVNÍ ZÁSADY DIO	7

1 Identifikační údaje

Stavba:

- Název stavby: III/00325 Jažlovice + most ev.č. 00325-2
- Místo stavby: Středočeský kraj, Jažlovice
- Katastrální území: Modletice u Dobřejovic [627682], Jažlovice [745537]
- Druh stavby: rekonstrukce
- Stavební objekt: SO 103 – Dopravní opatření

Objednatel:

Krajská správa a údržba silnic Středočeského kraje, p.o.

Zborovská 81/11, 150 21 Praha 5 - Smíchov

IČO: 00066001

Zpracovatel dokumentace:

Společnost APIS-PONTEX-TOPCON-GEOTEC

zastoupená správcem společnosti:

Ateliér projektování inženýrských staveb, s.r.o.

Ohradní 1443/24b, 140 00 Praha 4

IČO: 61853267

Stupeň PD:

Dokumentace pro zadání stavby (DZS)

Zakázkové číslo:

3149/08

2 Úvod

Předmětem zpracování této části projektové dokumentace je návrh a provedení dopravně inženýrských opatření nutných pro realizaci stavby **III/00325 Jažlovice + most ev.č. 00325-2**. Dopravní opatření řeší způsob vedení dopravy během stavebních prací včetně etapizace a termínů, stanovují objízdné trasy při uzavření provozu a řeší podobu a rozmístění přechodného vodorovného a svislého značení pro jednotlivé fáze stavby. Řešená oblast se skládá ze dvou oddělených samostatných úseků s rozdílným vedením dopravy v průběhu oprav. První oblast se nachází východně od D1 v oblasti průmyslových areálů na sil. III/00325, druhá oblast pak leží v obci Jažlovice u mostu ev.č. 00325-2.

3 Řešení dopravy během výstavby

Řešená oblast se skládá ze dvou oddělených samostatných úseků s rozdílným vedením dopravy v průběhu oprav.

První oblast průmyslových areálů kolem sil. III/00325 východně od dálnice D1 bude opravována po polovinách za kyvadlového provozu, protože zde nelze úplně uzavřít provoz. Vzhledem k celkové délce této opravované části pak bude nutno rozdělit dopravní opatření na několik dílčích částí.

Druhá oblast kolem mostu ev.č. 00325-2 bude úplně uzavřena a bude zavedena objízdna trasa vedoucí po sil. II/101 a sil. III/00323 přes obec Voděrádky.

Je třeba zdůraznit, že v trase rekonstruované komunikace SO 101 v průmyslové zóně se nachází velké množství skladových a logistických areálů. Zhotovitel musí při přípravě detailního harmonogramu svolat jednání s vedením společností a projednat, jak budou logisticky obsluhovány po dobu omezení, případně jestli budou schopni se předzásobit a krátkodobě omezit pohyb vozidel zejména po dobu pokládky krytových vrstev.

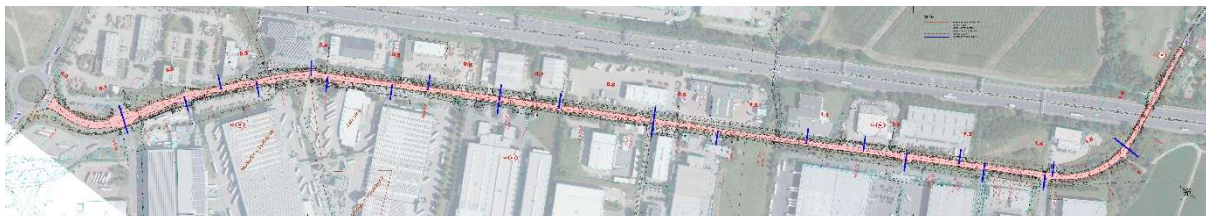
Z hlediska etapizace je doporučeno realizovat nejprve druhou část kolem mostu ev.č. 00325-2 a po dokončení začít i s rekonstrukcí v oblasti průmyslové zóny. Kvůli objízdnych trasám při uzavírce mostu je nevhodné zároveň realizovat oblast průmyslové zóny a vzhledem k bezpečnosti v oblasti mostu, je vhodné s rekonstrukcí průmyslové zóny začít až po rekonstrukci mostu, i když průjezd nad 3,5t zde bude stále omezen.

3.1 Dopravní opatření pro průmyslovou oblast

3.1.1 Fáze 1

Úsek v průmyslové zóně bude opravován po polovinách za kyvadlového provozu, protože zde nelze úplně uzavřít provoz. Vzhledem k celkové délce této opravované části a četným vjezdům do průmyslových areálů a nutnosti zajištění jejich obslužnosti pak bude nutno rozdělit dopravní opatření na několik dílčích částí po cca 100 – 200 m tak, aby areály s více vjezdy mohly vždy využít alespoň jeden vjezd, případně aby dopravní opatření končilo v polovině rozjezdu. V případě, že existuje do areálu pouze jeden vjezd a nelze tento vjezd vzhledem k jeho šířce upravovat po polovinách, bude zhotovitel při sestavování detailního harmonogramu prací koordinovat postup prací s majiteli areálů tak, aby bylo možné tento vjezd na co nejkratší možnou dobu uzavřít, případně provizorně zprovoznit. Tzn. že i při odfrézování obrusné a ložní vrstvy zachová průjezd do areálu a výměnu podkladní vrstvy před sjezdem omezí na co nejkratší dobu, případně i s využitím dočasného zásypu místo podkladní vrstvy.

Předpokládané rozdělení průmyslové části na dílčí etapy je znázorněno na následujícím obrázku a dále viz schéma vedení dopravy v příloze č. 2. Lze dělat jednotlivé úseky po větších ucelených délkách, ale o to větší je potom důraz na provizorní zajištění vjezdů do jednotlivých areálů.



V kterýkoliv kalendářní den v době dopravní špiček budou k dispozici řádně poučení pracovníci zhotovitele pro možnost ručního řízení provozu v průmyslové zóně nad rámec semaforové soupravy. K tomu budou mít osoby k dispozici po celou dobu výstavby vhodné funkční dorozumivací zařízení (vysílačky, telefony), včetně záložních. Mimo tuto dobu při řízení provozu světelnou signalizací, bude použita semaforová souprava, která automaticky zajistí nastavení SSZ tak, aby pružně reagovalo a pokrývalo denní variace intenzity dopravy a tím byla nastavena maximální propustnost ve směru převládající intenzity dopravy.

Začátek a konec opravy v průmyslové zóně bude mít trochu odlišné DIO od zbytku úseku. Na začátku úseku je třeba udělat mezifázi v délce max 50 m přímo od okružní křižovatky (začátek úseku) dle schéma B/5.2 v TP 66 tak, aby byl zajištěn nájezd do průmyslové zóny a vozidla neblokovala navazující dopravně velmi zatíženou okružní křižovatku. V této fázi budou také k dispozici v době poučení pracovníci zhotovitele, kteří budou řídit provoz ručně takovým způsobem, aby vozidla vyjíždějící z průmyslové zóny nezablokovala provoz na okružní křižovatce, tzn. v případě naplnění kapacity OK z ostatních směrů nelze vpustit vozidla k nájezdu přes opravovanou část stavby.

Konec úseku od km cca 1,420 do konce úpravy je pak doporučeno opravovat za úplného uzavření provozu z důvodu nedostatečných šířek komunikace na provádění po polovinách za kyvadlového řízení provozu. Bude zavedena objíždá trasa jako při opravě mostu ev.č. 00325-2.

Přílohou tohoto SO jsou pak schémata, jak budou jednotlivá opatření vypadat. Jedná se o schéma B6 dle TP 66 a schéma rozdělení dopravních opatření ve vjezdu na mezifázi a provizorní zastávky BUS.

Předpokládaná doba trvání této fáze je odhadována na 180 dní. Vzhledem ke složitosti úseku v průmyslové zóně je doporučeno, aby byla oblast u mostu vyřešena přednostně.

3.1.2 Objízdné trasy

Koncová část průmyslové zóny od km cca 1,420 po konec úpravy bude úplně uzavřena a bude zavedena objízdná trasa vedoucí po sil. II/101 a sil. III/00323 přes obec Voděrádky. Celková délka této objízdné trasy bude cca 4,3 km.

3.1.3 Autobusová doprava

Uzavření koncové části průmyslové zóny se dotkne provozu autobusové linky PID č. 765 v úseku od Modletice, rozc. Doubravka až do zastávky Říčany, Jažlovice. Zastávka Říčany, Jažlovice bude dočasně přesunuta do ulice Otická, v tomto směru bude BUS dále pokračovat do obce Otice, kde bude možnost využít stávající točny a po stejné trase bude v opačném směru linka pokračovat zpět do obce Voděrádky a dále bude pokračovat k sil. II/101 přes obě okružní křižovatky, odkud zabočí do průmyslové zóny, kde obslouží dvě zastávky BUS a u posledních dvou vjezdů v průmyslové zóně v km 1,420 se autobus otočí a pojedje zpět přes průmyslovou zónu k okružní křižovatce na sil. II/101, kde dále pokračuje ve své trase.

3.2 Dopravní opatření pro oblast mostu ev.č. 00325-2

3.2.1 Fáze 1

Druhá oblast kolem mostu ev.č. 00325-2 bude úplně uzavřena a bude zavedena objízdná trasa vedoucí po sil. II/101 a sil. III/00323 přes obec Voděrádky. Vzhledem ke složitosti úseku v průmyslové zóně je doporučeno, aby byla oblast u mostu vyřešena přednostně.

Předpokládaná doba trvání této fáze je odhadována na 90 dní.

3.2.2 Objízdné trasy

Druhá oblast kolem mostu ev.č. 00325-2 bude úplně uzavřena a bude zavedena objízdná trasa vedoucí po sil. II/101 a sil. III/00323 přes obec Voděrádky. Celková délka této objízdné trasy bude cca 4,3 km.

3.2.3 Autobusová doprava

Uzavření mostu ev.č. 00325-2 se dotkne provozu autobusové linky PID č. 765 v úseku od Modletice, rozc. Doubravka až do zastávky Říčany, Voděrádky. Zastávka Říčany, Voděrádky bude pouze dočasně přesunuta o 100 m na původní historické umístění do ulice Voděradská. Dále bude linka pokračovat na sil. II/101 přes obě okružní křižovatky, odkud zabočí do průmyslové zóny až pod most

s D1, kde bude zřízena provizorní zastávka nahrazující zastávku Říčany, Jažlovice. Zde se Autobus otočí a pojedje zpět přes průmyslovou zónu k okružní křižovatce na sil. II/101, kde dále pokračuje ve své trase.

4 Hlavní zásady DIO

- Veškeré užití dopravní značení a zařízení pro označení pracovního místa musí být provedeno v souladu se zákonem č. 361/2000 Sb., o silničním provozu, vyhláškou č. 294/2015 Sb., příslušnými normami, vzorovými listy, technickými podmínkami (zejména TP 66 a TP 143).
- svislé dopravní značení a zařízení k označení pracovních míst bude provedeno v základní velikosti v retroreflexní úpravě třídy min. RA2 pro sil. I. třídy a min. RA1 pro silnice III. třídy dle ČSN EN 12899-1
- příčné uzávěry pracovních míst budou provedeny zábranou Z2 s výstražnými světly
- podélné uzávěry budou provedeny směrovacími deskami Z4 s odstupem v délce max. 20 m
- provizorní svislé dopravní značení a dopravní zařízení související s pracovním místem se umístí až bezprostředně před začátkem prací s ohledem na dobu potřebnou k instalaci; není-li to možné, bude platnost značení dočasně zrušena zakrytím, tak aby dopravní značení nebylo viditelné z žádného jízdního směru
- svislé dopravní značení včetně nosné konstrukce nesmí zasahovat do vozovky – nejmenší vzdálenost od vozovky, resp. vnějšího okraje zpevněné krajnice je 0,5 m, max. 2,0 m
- šířka jízdního pruhu v rámci pracovního místa je minimálně 2,75 m
- veškeré značení, světelné signály a dopravní zařízení musí být udržováno během provozu ve funkčním stavu, v čistotě a správně umístěno; přechodné dopravní značení musí být nejméně jednou denně kontrolováno; poškozené, zničené a odcizené dopravní značení a dopravní zařízení musí být nahrazeno; posunuté prvky musí být uvedeny do souladu s projektem; pokud je pro napájení výstražných světel použito akumulátorů, musí být zajištěno jejich pravidelné dobíjení; za správné provádění uvedených činností odpovídá zhotovitel stavby, pokud prokazatelně nedohodne údržbu s jinou organizací.
- Před prováděním stavby si zhotovitel v rámci RDS zajistí dle harmonogramu stavebních prací rozdělení na stavební úseky, projedná s obcemi a s DI-PČR včetně konkrétního přechodného DZ a požádá silniční úřad o zvláštní užívání silnice

- Před zahájením prací musí pracovníci zhotovitele absolvovat školení BOZP a při pohybu pracovníků na komunikaci za provozu, montáži a demontáži přechodného značení (včetně montáže a demontáže svodidel) budou dodržovány veškeré příslušné předpisy.
- Před začátkem zřizování přechodného dopravního značení musí zhotovitel předložit průkaz způsobilosti pro stavební a silniční práce v oboru pozemních komunikací pro oblast osazování svislých dopravních značek a zařízení a pro zřizování vodorovného dopravního značení
- Zhotovitel projedná a zajistí veškerá povolení, zejména zajistí projednání uzavírky, resp. projednání omezení na uzavírkové komisi, podání podnětu na stanovení přechodné úpravy provozu, žádosti o uzavírku apod.
- Pro návrh přechodného značení, resp. DIO musí být zpracována dokumentace RDS.
- Návrh přechodného značení, resp. DIO je přizpůsoben navrhované době výstavby (rozdíl mezi navrhovanou a vysoutěženou dobou stavby může mít významný finanční dopad na změny během výstavby)

V Praze v říjnu 2025

Ing. Karel Křížek